

Ανεργία: Βάσιμη αισιοδοξία, ανεπάρκεια ή παραπληροφόρηση;



«Τα αποτελέσματα του Απριλίου για τις ροές μισθωτής απασχόλησης στον ιδιωτικό τομέα, συνιστούν μια θετική ένδειξη για τις εξελίξεις στην απασχόληση στη χώρα μας, σε συνέχεια των επιδόσεων του Μαρτίου» δήλωσε ο υπουργός Εργασίας, Κοινωνικής Ασφάλισης και Πρόνοιας κ. Γιάννης Βρούτσης. Αν η κυβερνητική αισιοδοξία για μεγέθη της ανάκαμψης όπως η μείωση της ανεργίας, που η κοινωνία μοιάζει πλέον να προσδοκά με μεταφυσικό τρόπο, δεν στηρίζεται σε πραγματικά δεδομένα τότε θα μπορούσε να σημαίνει είτε ανεπαρκή θεώρηση της πραγματικότητας και άρα πολιτική και τεχνοκρατική αδυναμία, είτε παραπληροφόρηση και άρα εξαπάτηση των αναξιοπαθούντων ανέργων συμπολιτών μας. Ας μελετήσουμε λοιπόν τους κυβερνητικούς ισχυρισμούς στο φως των στατιστικών δεδομένων και ας βγάλει ο καθένας τα συμπεράσματά του...

Κατ' αρχήν θα ήταν αντιπροσωπευτικό να έχουμε μια διαχρονική εικόνα της διακύμανσης των προσλήψεων, του συνόλου των αποχωρήσεων και των ροών απασχόλησης για όλο το διάστημα που κλιμακώνεται η κρίση, από τον Ιανουάριο του 2010 μέχρι τον Απρίλιο του 2013. Στο διάγραμμα της εικόνας-1 βλέπουμε έκδηλη την εποχική διακύμανση των μεγεθών της απασχόλησης και ειδικότερα παρατηρούμε ότι για **κάθε χρονιά της κρίσης και αθροιστικά για τους μήνες αναφοράς του υπουργού, Μάρτιο και Απρίλιο, οι ροές απασχόλησης (προσλήψεις μείον σύνολο αποχωρήσεων) απέβαιναν θετικές, ενώ η σχετική φετινή αύξηση του διμήνου οφείλεται στην ελάττωση των αποχωρήσεων και όχι στη αύξηση των προσλήψεων**, όπως καταγράφεται στον παρακάτω Πίνακα.

Εικόνα 1. Εξέλιξη απασχόλησης τα χρόνια της κρίσης (Ιανουάριος 2010-Απρίλιος 2013)



Σύνολο Αποχωρήσεων: Λήξεις συμβάσεων αορίστου και ορισμένου χρόνου και Οικειοθελείς, Ροές Απασχόλησης: Προσλήψεις μείον Σύνολο Αποχωρήσεων

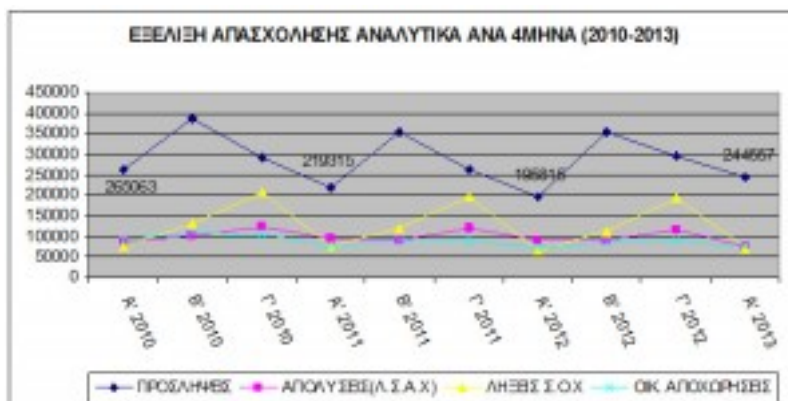
Πίνακας. Αθροιστικά Στοιχεία Απασχόλησης για Μάρτιο+Απρίλιο (2010-2013)

ΕΤΟΣ	ΣΥΝΟΛΑ ΜΗΝΩΝ ΜΑΡΤΙΟΥ ΚΑΙ ΑΠΡΙΛΙΟΥ		
	ΠΡΟΣΛΗΨΕΙΣ	ΑΠΟΧΩΡΗΣΕΙΣ	ΡΟΕΣ ΑΠΑΣΧΟΛΗΣΗΣ
2010	148.298	123.732	24.566
2011	123.987	113.863	10.123
2012	111.765	104.894	6.872
2013	132.267	98.419	37.848

Αποχωρήσεις: Σύνολο λήξεων συμβάσεων αορίστου και ορισμένου χρόνου και οικειοθελείς, Ροές Απασχόλησης: Προσλήψεις μείον Σύνολο Αποχωρήσεων

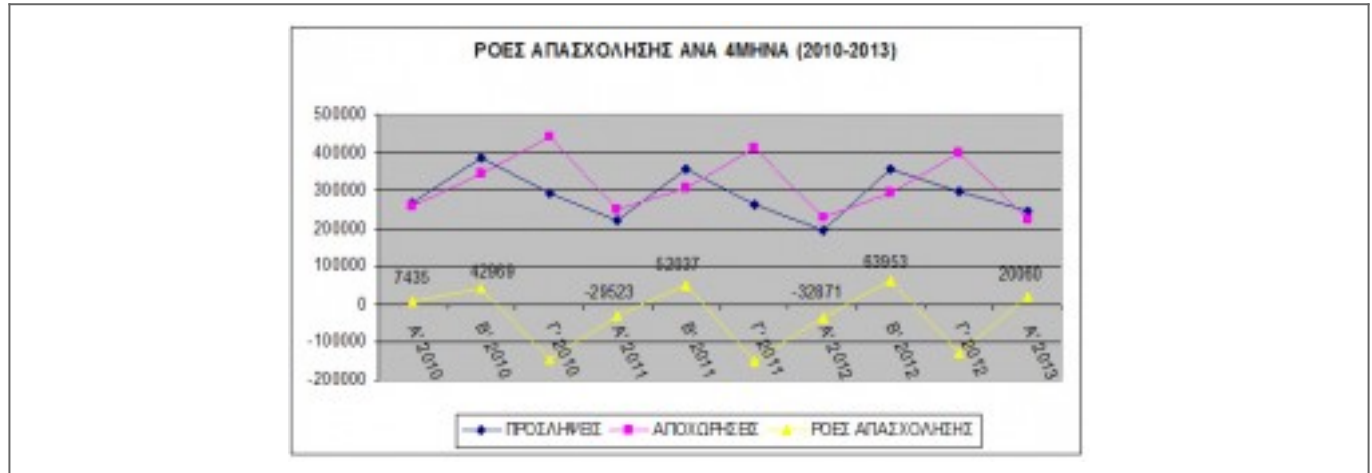
Στο διάγραμμα της εικόνας-2 παρατηρούμε την επίσης χαρακτηριστική εποχική διακύμανση τόσο των προσλήψεων, όσο και των τριών μεγεθών των αποχωρήσεων: λήξεις συμβάσεων αορίστου χρόνου(απολύσεις), λήξεις συμβάσεων ορισμένου χρόνου και οικειοθελείς αποχωρήσεις. Για το πρώτο τετράμηνο του 2013 παρατηρούμε ότι οι προσλήψεις(244.557) ήταν λιγότερες από εκείνες του 2010(265.063) και περισσότερες από εκείνες του 2011(219.315) και του 2012(199.916). Το δεύτερο τετράμηνο του έτους παρουσιάζεται η κορύφωση των προσλήψεων και το τρίτο τετράμηνο καταλαμβάνει μια ενδιάμεση θέση ανάμεσα στα δύο πρώτα. **Είναι φανερό ότι το όποιο στοίχημα για αναστροφή του αρνητικού κλίματος θα παιχτεί στα δύο επόμενα τετράμηνα ενώ προς το παρόν καμία σαφής ένδειξη δεν υπάρχει, κρίνοντας από τη δυναμική των προηγούμενων χρονικών διαστημάτων.**

Εικόνα 2. Εξέλιξη απασχόλησης ανά 4μήνα (Ιανουάριος 2010-Απρίλιος 2013)



Αριθμητικά απεικονίζονται οι τιμές των προσλήψεων για τα πρώτα τετράμηνα, Λ.Σ.Α.Χ: λήξεις συμβάσεων αορίστου χρόνου(απολύσεις), Σ.Ο.Χ: συμβάσεων ορισμένου χρόνου, Οικ: οικειοθελείς

Στο διάγραμμα της εικόνας-3 παρατηρούμε ότι οι εποχικές διακυμάνσεις των ρών απασχόλησης εμφανίζονται με σταθερές ανοδικές και καθοδικές τάσεις από την αρχή του 2010 μέχρι σήμερα. **Ενώ, πράγματι, σε απόλυτο αριθμό για το πρώτο τετράμηνο του 2013 οι προσλήψεις υπερέρχουν των αποχωρήσεων σε σχέση με τις θετικές ροές του 2010 και φυσικά τις αρνητικές ροές του 2011 και 2012, πρέπει να ληφθεί σοβαρά υπόψη ότι το θετικό πρόσημο προκύπτει από την ελάττωση των προσλήψεων, η οποία μάλιστα συμπίπτει και με ελάττωση των αποχωρήσεων.**



Αριθμητικά απεικονίζονται οι τιμές των ρών απασχόλησης για τα πρώτα και δεύτερα τετράμηνα, Αποχωρήσεις: σύνολο αποχωρήσεων, Ροές απασχόλησης: Προσλήψεις μείον Αποχωρήσεις

Με άλλα λόγια το αυξημένο θετικό πρόσημο του πρώτου τετραμήνου του 2013 **υποκρύπτει μια επικίνδυνη στασιμότητα στην αγορά εργασίας, στην οποία άλλωστε η ανεργία, με βάση τα στοιχεία που έδωσε η ΕΛΣΤΑΤ για τον Φεβρουάριο, καλπάζει σε απόλυτο αριθμό και ποσοστό (1.320.189, 27%) με ανεξέλεγκτη δυναμική.**

Επιπλέον, στο διάγραμμα της εικόνας-3 παρατηρούμε ότι στο δεύτερο τετράμηνο των ετών 2010-2012 παρουσιάστηκαν ροές απασχόλησης με σταθερό θετικό πρόσημο από 42.969 το 2010 μέχρι 63.953 το 2012, οι οποίες θα πρέπει φέτος να απογειωθούν, αλλά και να αντιστραφεί το αρνητικό πρόσημο του τελευταίου τριμήνου, που χαρακτηρίζει όλη την περίοδο της κρίσης, ώστε να μπορούμε πραγματικά να μιλήσουμε για θετικό κλίμα στον τομέα της ανεργίας. **Αλλά με βάση τα σημερινά δεδομένα αυτό ισοδυναμεί με μεταφυσική πίστη και όχι εκτίμηση μετά από διερεύνηση της πραγματικότητας.**

Σε [ανάρτησή μας](#) πριν έναν μήνα παρουσιάσαμε γιατί η βασική εικόνα στον τομέα της εργασίας του ιδιωτικού τομέα δεν έχει αλλάξει στις βασικές κατευθύνσεις που έχει πάρει τα τελευταία χρόνια της κρίσης με την επισήμανση ότι «**κάποια μεγέθη του τελευταίου εξαμήνου ίσως να είναι ενδεικτικά ότι ζυγώσαμε στο ναδίρ της εργασιακής ύφεσης**» και την παρατήρηση – μετά από την συγκριτική παρουσίαση των πρώτων τριμήνων 2010-2013 και των τετάρτων τριμήνων 2010-2012 – ότι «**λιγότερες προσλήψεις και λιγότερες αποχωρήσεις μέσα σε ένα πλαίσιο διαρκώς αυξανόμενης αναζήτησης για εργασία φαίνεται να συνθέτουν την οριακή και αντιφατική εικόνα του εργασιακού σημείου μηδέν στην χώρα μας**».

Μετά και την δημοσίευση των στοιχείων του φετινού Απριλίου παραμένουμε στην εκτίμηση ότι η απασχόληση δεν έχει ακόμη βρεθεί **στο κρίσιμο σημείο στο οποίο οι αποχωρήσεις θα αρχίσουν να υπολείπονται σταθερά νέων αυξημένων προσλήψεων, έτσι ώστε οι θετικές ροές στην μισθωτή εργασία να θεωρηθούν σαν τα πρώτα σημάδια σταθεροποίησης ή οικονομικής ανάκαμψης.** Και αυτήν την εκτίμηση την ανανεώνουμε στηριζόμενοι στα δημοσιευμένα στοιχεία του ΟΑΕΔ και του συστήματος ΕΡΓΑΝΗ, τα οποία επεξεργαστήκαμε ανά τετράμηνα από τον Ιανουάριο του 2010 μέχρι τον Απρίλιο του 2013.

Βέβαια δεν πρέπει να λησμονούμε ότι όλες αυτές οι ποσοτικές προσεγγίσεις περί «θετικού»

και «αρνητικού» δεν πρέπει να υποκαθιστούν την διερεύνηση για τα ποιοτικά χαρακτηριστικά της εργασίας όπως οι σχέσεις, οι συνθήκες, οι αμοιβές, αλλά και η αξιοκρατία και διαφάνεια για την κατάληψη κάθε νέας θέσης, τα οποία σε μία πολιτισμένη Ευρωπαϊκή δημοκρατία θα έπρεπε να είναι και τα κυρίαρχα...

Δ. Τρικεριώτης ([Follow on Twitter](#))