

# Ανεργία, εγκληματικότητα και ακροδεξιά...



**Η ανεργία στη χώρα μας** ξεπερνώντας τον Μάιο το 23% και με δεδομένο το περαιτέρω βάθεμα της ύφεσης, δείχνει να πλησιάζει τα κορυφαία επίπεδα του 30% που έφτασε η ανεργία στις ΗΠΑ και τη Γερμανία την εποχή της κρίσης του 1929. Και στην Ισπανία, παρότι το ποσοστό του 24,4% δείχνει και αυτό να απέχει από εκείνα τα κορυφαία ποσοστά, στην πραγματικότητα τα έχει «υπερβεί» σε απόλυτους αριθμούς αφού με περισσότερους από 5,6 εκατομμύρια ανέργους έχει ήδη ξεπεράσει τους περίπου 5,5 εκατομμύρια ανέργους της Δημοκρατίας της Βαϊμάρης και τους άλλους τόσους των τότε ΗΠΑ. Αλλά και στη χώρα μας αυτή η ανεργία τόσο σαν ποσοστό όσο και σαν απόλυτος αριθμός ανθρώπινων ψυχών είναι κάτι το πρωτόγνωρο και άρα απρόβλεπτων επιπτώσεων. Στην περίπτωση της τότε Γερμανίας, η ακραία άνοδος της ανεργίας είχε θεωρηθεί βασικός παράγοντας για την άνοδο του ναζισμού στην εξουσία. Στη δική μας περίπτωση μπορεί άραγε να συνδυαστεί η εντυπωσιακή άνοδος της ακροδεξιάς με την αλματώδη αύξηση της ανεργίας;

**Από τον επόμενο κιάλας μήνα** μετά τις εκλογές της 17<sup>ης</sup> Ιουνίου, σε δημοσκόπηση της Κάπα Research καταγράφηκε αύξηση των ποσοστών της Χρυσής Αυγής και στην ίδια έρευνα η ανεργία τοποθετήθηκε από την κοινή γνώμη σαν το υπ'αριθμόν-2 πιο σημαντικό πρόβλημα της Ελληνικής κοινωνίας. Επιπλέον σύμφωνα με το πολιτικό βαρόμετρο του Ιουλίου της Public Issue, η δημοτικότητα του κόμματος της Χρυσής Αυγής έχει σχεδόν διπλασιαστεί, από τις 12 στις 20 μονάδες και η δημοτικότητα του αρχηγού της έχει επίσης ανεβεί κατά 5 μονάδες. Φαίνεται τελικά ότι ούτε ο ευρωσκεπτικισμός, ούτε η ξενοφοβία, που προβάλλουν σαν θεμελιακές αιχμές στην πολιτική της Χρυσής Αυγής, δεν έχουν τη δυναμική να ενοχλήσουν ή να προκαλέσουν μια τόσο οικονομικά και ηθικά καταβεβλημένη κοινωνία.

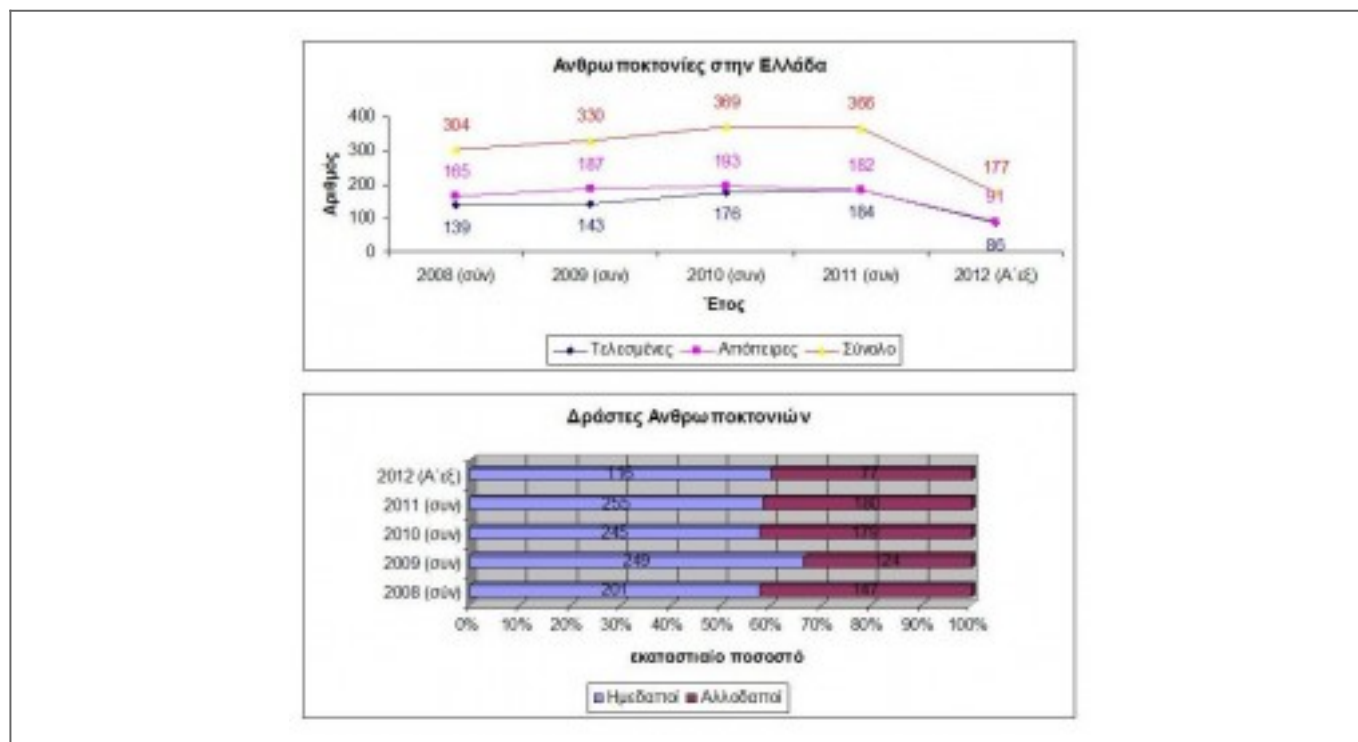
**Αντίθετα, το πακέτο των 11,5+ δις**, που απειλεί να ερημώσει την αγορά και να ανεβάσει την ανεργία ακόμη περισσότερο, είναι αυτό που προκαλεί απαγοήτευση και απαισιοδοξία σε τέτοιο σημείο, ώστε η διάθεση της κοινωνίας για πάσει θυσία παραμονή στο ευρώ αρχίζει να χάνει έδαφος. Σε έρευνα της Ελληνικής Δημοσκοπικής Εταιρείας, το 30,3% πιστεύει ότι θα είναι καλύτερα να βγούμε από το ευρώ έναντι ποσοστού 29,6% που θεωρεί ότι θα είναι χειρότερα εάν βγούμε. Και ένα ποσοστό 24,2% πιστεύει ότι είτε βγούμε από το ευρώ είτε όχι, η κατάσταση θα παραμείνει η ίδια. Δηλαδή, η κοινωνία αρχίζει να μοιράζεται για το ευρώ ως θέματος ταμπού, όταν μάλιστα κατά 51% πιστεύει ότι η σημερινή κυβέρνηση

δεν μπορεί να αντιμετωπίσει τα προβλήματα της χώρας.

**Αλλά και στο θέμα των μεταναστών** υπάρχει μια γενικευμένη ανοχή της κοινωνίας απέναντι στη βία κατά των ξένων, απ' όπου κι αν αυτή προέρχεται. Μια ερμηνεία είναι ο κορεσμός στην ήδη συντελεσμένη γενικότερη κρατική και κοινωνική βία και εν τέλει ο εθισμός σε αυτήν. Το οξύ μεταναστευτικό πρόβλημα έχει θέσει τον πληθυσμό - ειδικά στα αστικά κέντρα - σε μια τεταμένη κατάσταση διαρκούς φοβίας και ανασφάλειας, που τροφοδοτείται διαρκώς από νέα ερεθίσματα βίας είτε από τα μέσα ενημέρωσης, είτε από το προσωπικό περιβάλλον του καθενός. Και μια άλλη ερμηνεία πηγάζει από την ίδια την οικονομική κρίση. Όπως γράφουν οι A. Falk και J. Zweimüller στην εργασία τους «Unemployment and Right-Wing Extremist Crime»: «το υψηλό ποσοστό ανεργίας αυξάνει το φόβο της απώλειας εργασίας. Αυτό μπορεί να μειώσει την προθυμία του κόσμου να υποστηρίξουν ανθρωπιστικές αξίες της ανεκτικότητας και του αλτρουισμού. Κατά συνέπεια, σε ένα περιβάλλον υψηλής ανεργίας, μια φυσιολογική αναμενόμενη πίεση κατά της ακροδεξιάς εγκληματικότητας εξαλείφεται».

**Αυτό που φαίνεται να υπολογίζει** σήμερα περισσότερο ο Έλληνας πολίτης, δεν είναι οι εγκληματικές πρακτικές από Έλληνες κατά αλλοδαπών ή αλλοδαπών αναμεταξύ τους, αλλά το σύνολο της εγκληματικότητας όπως ακριβώς αυτό στρέφεται κατά της δικής του ακεραιότητας και όπως ακριβώς το δημιουργούν οι συνθήκες της οικονομικής κρίσης - οι οποίες, όπως επιβεβαιώνει έκθεση της αστυνομίας, ήδη από το 2008, αποτελούν από μόνες τους νέο «εγκληματογόνο παράγοντα». Επιλέγοντας από τα στατιστικά δεδομένα του astynomia.gr στοιχεία για ορισμένα από τα πιο γνωστά εγκλήματα που πραγματοποιήθηκαν στη χώρα από το 2008 μέχρι σήμερα, μπορούμε εύκολα να τεκμηριώσουμε αυτό το εγκληματογόνο περιβάλλον της οικονομικής κρίσης.

**Οι ανθρωποκτονίες αυξήθηκαν** από το 2008 έως το 2011 κατά 20% (περίπου 10% οι τελεσμένες δολοφονίες και 32% οι απόπειρες). Από το πρώτο εξάμηνο του 2012 φαίνεται ότι τα ποσοστά του έτους θα είναι στα επίπεδα του 2011(Εικόνα 1). Αυτή η αύξηση κατά 20%, με βάση τους δείκτες των ανθρωποκτονιών ανά 100.000 κατοίκους της τελευταίας δεκαετίας(Πίνακας 1), δείχνει ότι στις μέρες μας συντελείται μια σημαντική αύξηση των ανθρωποκτονιών για τα δεδομένα της χώρας. Η πλειοψηφία των δραστών είναι Έλληνες(άνω του 55%)(Εικόνα 1), αλλά θα πρέπει να ληφθεί υπ' όψιν ότι το μικρότερο ποσοστό των αλλοδαπών προέρχεται από έναν κατά πολύ μικρότερο πληθυσμό, ο οποίος σύμφωνα με την eurostat είναι το 8,5% του συνολικού πληθυσμού της χώρας και σε μεγάλο του ποσοστό παράνομος - παρότι επίσημα αδιευκρίνιστο.

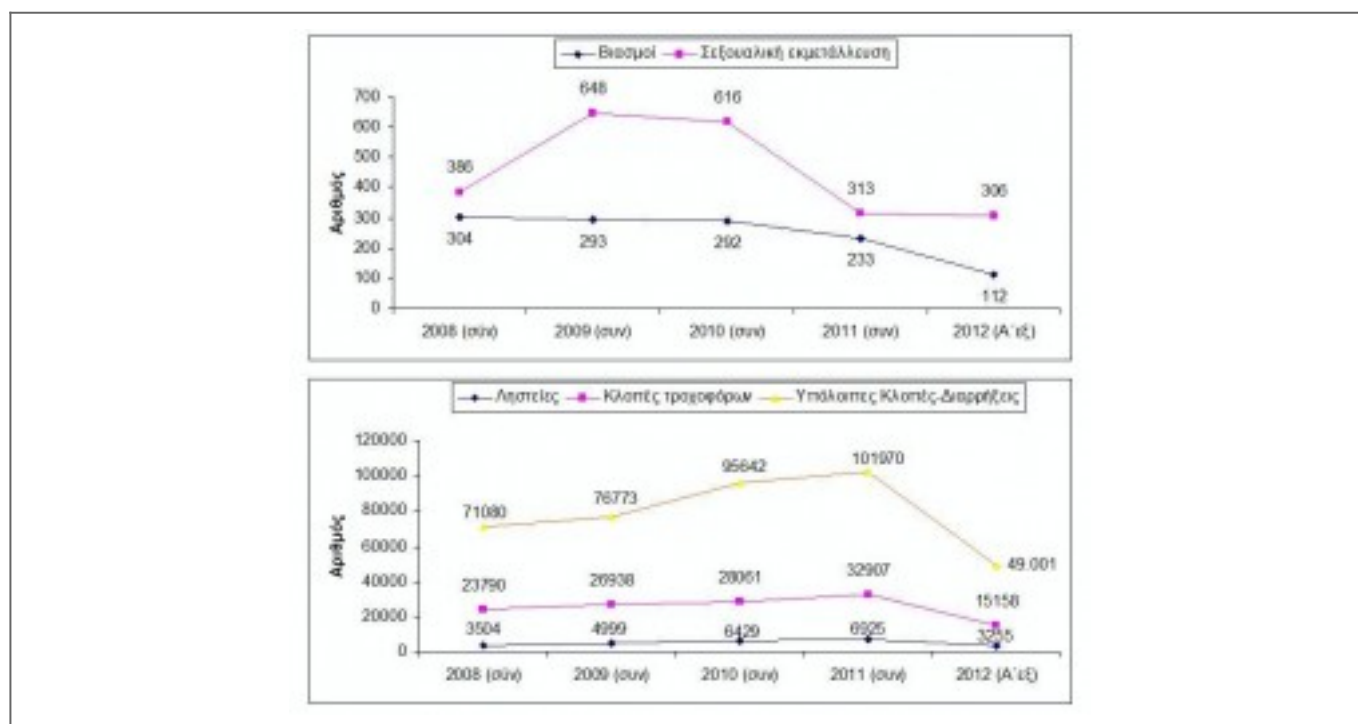


**Εικόνα 1.** Εξέλιξη του αριθμού των ανθρωποκτονιών στη χώρα μας από το 2008 μέχρι σήμερα και κατανομή των ημεδαπών και αλλοδαπών δραστών ως προς την τέλεσή τους.

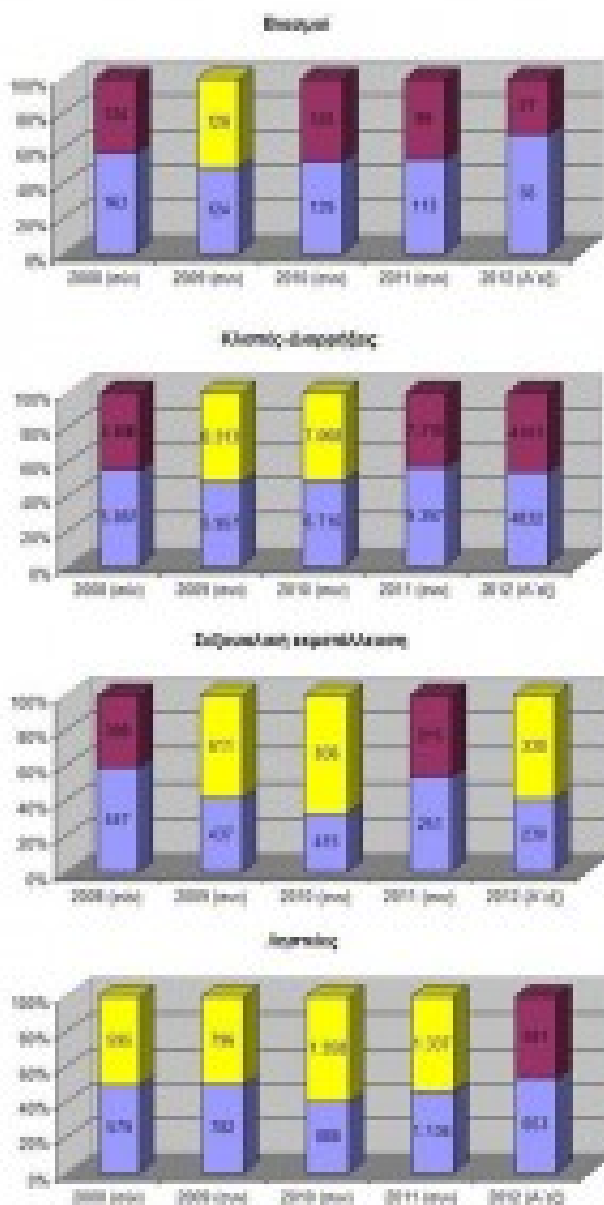
**Πίνακας 1.** Αναλογία ανά 100.000 κατοίκους για επιλεγμένες εγκληματικές πράξεις από το 2000 και μετά.

Αναλογία εγκλημάτων ανά 100.000 κατοίκους				
	2000	2004	2008	2009
Ανθρωποκτονίες	1,33	1,01	1,27	1,30
Βιασμοί	1,53	1,74	2,12	1,95
Σεξουαλική	2,48			
Εκμετάλλευση		3,77	3,52	5,90
Κλοπές -	421,68			662,69
Διαρρήξεις		386,69	618,38	
Κλοπές	172,76			243,62
Τροχοφόρων		159,41	214,79	
Ληστείες	14,42	21,33	30,03	42,94

**Μπορούμε λοιπόν να αντιληφθούμε** όχι μόνο τη δυναμική της εγκληματικότητας των αλλοδαπών αλλά και την έκταση του προβλήματος όταν παρά το μικρότερό τους ποσοστό στον πληθυσμό, μπορούν να συναγωνίζονται ή και να υπερβαίνουν την εγκληματικότητα των ημεδαπών εγκληματιών. Οι βιασμοί, οι κλοπές και οι διαρρήξεις και κυρίως οι ληστείες και η σεξουαλική εκμετάλλευση είναι μερικές από τις εγκληματικές πράξεις στις οποίες αποδεικνύεται ότι οι αλλοδαποί πρωτοστατούν. Από το 2008 μέχρι το 2011 είχαμε αύξηση στις ληστείες κατά 43,4% και παράλληλα σημειώθηκε αύξηση της σχετικής εγκληματικότητας των αλλοδαπών κατά 124,7%! Ωστόσο, η μεγάλη αύξηση στις κλοπές τροχοφόρων κατά 38,3% και στις υπόλοιπες κλοπές και διαρρήξεις κατά 97,6%, συνδιάστηκε με μια αναλογικά αυξημένη δραστηριότητα τόσο των αλλοδαπών όσο και των ημεδαπών εγκληματιών(Εικόνες 2 και 3).



**Εικόνα 2.** Εξέλιξη της εγκληματικότητας από το 2008 μέχρι σήμερα όσον αφορά ορισμένες εγκληματικές πράξεις (βιασμοί, σεξουαλική εκμετάλλευση, ληστείες, κλοπές τροχοφόρων, υπόλοιπες κλοπές-διαρρήξεις).



**Εικόνα 3.** Κατανομή ημεδαπών και αλλοδαπών δραστών σε ορισμένες εγκληματικές πράξεις, (βιασμοί, κλοπές-διαρρήξεις, σεξουαλική εκμετάλλευση, ληστείες). Με γαλάζιο χρώμα απεικονίζονται οι ημεδαποί και με τα άλλα δύο χρώματα οι αλλοδαποί – με κίτρινο χρώμα απεικονίζονται οι αλλοδαποί, όπου υπερέχουν σε ποσοστό εγκληματικότητας.

**Αυτές είναι μερικές από τις πραγματικές** διαστάσεις της εγκληματικότητας και η δυναμική της συμμετοχής των μεταναστών σε αυτό το κοινωνικό φαινόμενο. Αλλά πέρα από το γεγονός ότι αυτά τα στοιχεία μπορεί να δικαιολογούν την άποψη ότι οι μετανάστες αδιακρίτως αποτελούν τα συγκυριακά αντικείμενα εκτόνωσης της σωρευμένης οργής της κοινωνίας, το πρόβλημα είναι ότι η καθημερινή

«μαθητεία» των πολιτών σε μαθήματα βίας σε σχέση με τους αλλοδαπούς, αμυντικής ή επιθετικής, λεκτικής ή σωματικής, λειτουργούν σαν μια «προπαίδεια βίας», ένα κλίμα βίας, που ανάλογα με την επιδείνωση της κρίσης, θα μπορεί να εφαρμοστεί και μεταξύ διαφορετικών πολιτικών και κοινωνικών ομάδων - χωρίς να σημαίνει ότι αυτό δεν λειτουργεί και στην ακριβώς αντίθετη κατεύθυνση.

**Όπως κι αν έχει, καμία επιχείρηση** «Ξένιος Ζευς» δεν μπορεί από μόνη της, χωρίς ένα αποτελεσματικό σχέδιο εξόδου από την κρίση, να εμποδίσει την «ιδεολογία» πολιτικών κομμάτων τύπου Χρυσής Αυγής να εξαπλώνονται στην κοινωνία. Διότι μια τέτοια επιχείρηση, αν παραμένει αποσπασματική, πού τελικά καταλήγει να στοχεύει; Στους παράνομους μετανάστες ή στους ψηφοφόρους; Στην προστασία των πολιτών ή την καιροσκοπική υφαρπαγή της εμπιστοσύνης που αυτοί δείχνουν στους ξενοφοβικούς; Αν ο στόχος είναι η πολιτική της ξενοφοβίας, τότε η επιχείρηση θα αποτύχει. Διότι η βασική πηγή που τρέφει τα ακροδεξιά αναρριχητικά που ζώνουν τα νεοκλασσικά κτήρια και τις παλιές πολυκατοικίες των αστικών κέντρων δεν είναι οι εγκληματούντες μετανάστες, αλλά η οικονομική κρίση και τα άλυτα κοινωνικά προβλήματα που αφήνει στο πέρασμά της κάθε πολιτική απόμακρη από την καθημερινότητα των πολιτών.

**Σύμφωνα με τα κοινά exit-polls**, στις εκλογές της 6<sup>ης</sup> Μαΐου και της 17<sup>ης</sup> Ιουνίου άνω του 10% των ανέργων ψήφισαν ακροδεξιά κόμματα. Αναλυτικά ψήφισαν Χρυσή Αυγή και ΛΑΟΣ, το 9% και 4% στις 6 Μαΐου και το 10% και 1% στις 17 Ιουνίου, αντίστοιχα. Αυτά τα ποσοστά υπό το φώς της ηλικιακής κατανομής αποκτούν ιδιαίτερη σημασία και δυναμική. Και στις δυο αυτές τελευταίες εκλογικές αναμετρήσεις η ακροδεξιά συγκέντρωσε το 12-13% της εκλογικής προτίμησης των ψηφοφόρων νεαρών ηλικιών 18-34 χρονών, που συγκροτούν το μέλλον της χώρας και ταυτόχρονα είναι άνεργοι σε ποσοστό 31,6%- 54,9%!(Πίνακας 2).

**Πίνακας 2.** Ποσοστά ακροδεξιάς στις εκλογές 2009 και 2012 σε σχέση με την ανεργία και κατά ηλικιακές ομάδες.

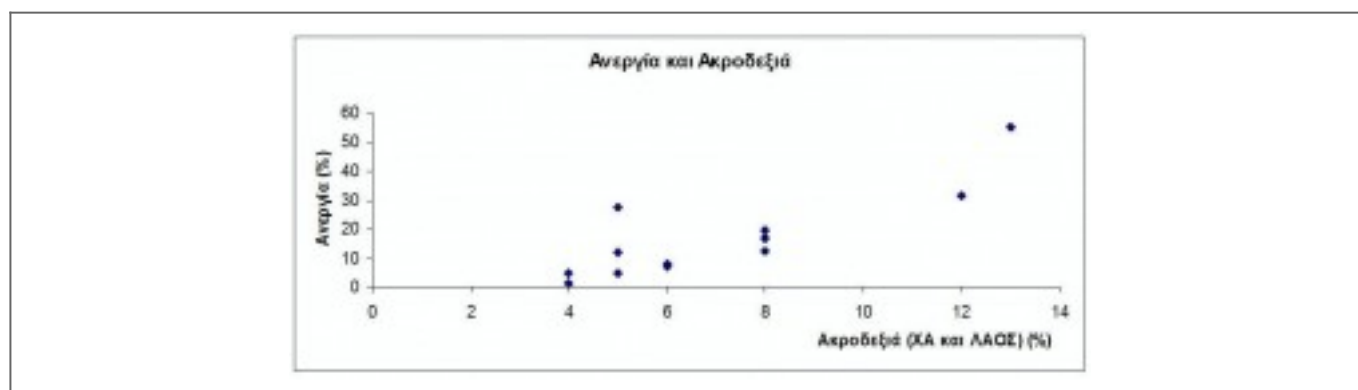
	<b>ΕΚΛΟΓΕΣ</b>		<b>ΕΚΛΟΓΕΣ</b>		<b>ΕΚΛΟΓΕΣ</b>			
	<b>4</b>		<b>6 ΜΑΙΟΥ 2012</b>		<b>17 ΙΟΥΝΙΟΥ 2012</b>			
	<b>ΟΚΤΩΒΡΙΟΥ</b>							
	<b>2009</b>							
	(%)	<b>ΑΚΡΟ ΔΕΞΙΑ</b>	(%)	<b>ΑΚΡΟΔΕΞΙΑ</b>	(	<b>ΑΚΡΟΔΕΞΙΑ</b>		
				(%)	%)	(%)		
		<b>ΛΑΟΣ</b>		<b>Χ.Α ΛΑΟΣ</b>		<b>Χ.Α ΛΑΟΣ</b>		
<b>ΕΚΛΟΓΙΚΟ</b>		<b>5,63</b>		<b>6,97 2,9</b>		<b>6,92 1,58</b>		
<b>ΠΟΣΟΣΤΟ</b>								
<b>ΣΥΝΟΛΟ</b>		<b>5,92</b>		<b>9,87</b>		<b>8,5</b>		
<b>ΛΑΟΣ-ΧΑ</b>		<b>(Χ.Α: 0.29)</b>						
<b>ΑΝΕΡΓΙΑ</b>	<b>9,8</b>		<b>23,1</b>		<b>?</b>			
<b>(σύνολο)</b>								
<b>ΑΝΕΡΓΙΑ</b>								
<b>/ ΗΛΙΚΙΑ</b>								
<b>15-24</b>	<b>27,5</b>	<b>5*</b>	<b>54,9</b>	<b>12*</b>	<b>1*</b>	<b>?</b>	<b>12*</b>	<b>1*</b>
<b>25-34</b>	<b>12,6</b>	<b>8</b>	<b>31,6</b>	<b>11</b>	<b>1</b>	<b>?</b>	<b>11</b>	<b>1</b>
<b>35-44</b>	<b>8</b>	<b>6</b>	<b>19,4</b>	<b>7</b>	<b>1</b>	<b>?</b>	<b>7</b>	<b>1</b>
<b>45-54</b>	<b>7,1</b>		<b>17</b>			<b>?</b>		

55-64	5	4**	11,8	3**	2**	?	3**	2**
65-74	1,2		4,7			?		

**Χ.Α: ΧΡΥΣΗ ΑΥΓΗ, ΛΑΟΣ: ΛΑΙΚΟΣ ΟΡΘΟΔΟΞΟΣ ΣΥΝΑΓΕΡΜΟΣ , (\*) Ηλικίες: 18-24 , (\*\*): Ηλικίες: 55+, ?: δεν υπάρχουν ακόμη επίσημα στοιχεία.**

**Με απλούς υπολογισμούς συνάγεται** το συμπέρασμα ότι οι νέοι μας μέχρι 24 χρονών είναι τουλάχιστον ο 1 στους 2 άνεργος, και από αυτούς τους άνεργους ο 1 στους 8 υποστηρίζει την ακροδεξιά. Και στην επόμενη, υποτιθέμενη παραγωγική δεκαετία της ζωής του μέχρι 34 χρονών, ο 1 στους 3 νέους παραμένει άνεργος και από αυτούς τους άνεργους ο 1 στους 9 υποστηρίζει την ακροδεξιά. Επίσης παρατηρούμε στον Πίνακα 2, ότι παρά τα λεγόμενα για οικονομικό χάσμα των γενεών, σε όλες τις ηλικιακές ομάδες από 35 και άνω, η ανεργία αυξήθηκε μέσα σε λιγότερο από τρία χρόνια από 142% στην ομάδα 35-44 χρονών, μέχρι και 291% στην ομάδα των 65-74 χρονών!

**Η κρίση πλήττει όλες τις ηλικίες και** μέσω της ανέχειας και της ανεργίας τις φέρνει ολοένα και πιο κοντά σε ακραία πολιτικά σχήματα που τους υπόσχονται ελπίδα και υποστήριξη. Από μια πρώτη στατιστική προσέγγιση, τα στοιχεία δείχνουν ότι η αύξηση της ανεργίας στο σύνολο των ηλικιακών ομάδων, από τις εκλογές του 2009 μέχρι τις εκλογές του 2012, μπορεί να συσχετιστεί θετικά με την άνοδο των ποσοστών της ακροδεξιάς σε αυτές τις ομάδες στο ίδιο χρονικό διάστημα (P-value 0,04)(Εικόνα 4).



**Εικόνα 4.** Σχέση ανεργίας και ακροδεξιάς με βάση τα στοιχεία από τις βουλευτικές εκλογές του 2009 και του 2012.

**Στην ουσία, αυτή η στατιστική διαπίστωση** ακολουθεί τη φωνή της λογικής και την ιστορική εμπειρία ότι η αχαλίνωτη άνοδος της ανεργίας είναι ένας από τους βασικούς παράγοντες που οδηγούν στην ενίσχυση ακραίων πολιτικών λύσεων. Μπορεί η ιστορία να μην επαναλαμβάνεται, αλλά παρόμοιες οικονομικές και κοινωνικές συνθήκες, μπορούν να γεννήσουν παρόμοιες πολιτικές καταστάσεις και γεγονότα. Ζούμε μια ιστορική καμπή στην οποία ούτε με σκέψεις, ούτε με μεμονωμένες πράξεις, μπορούμε να αλλάξουμε την πορεία των πραγμάτων. Μπορούμε όμως να παρεμβαίνουμε θετικά στις εξελίξεις πρώτα στο βαθμό που τις κατανοούμε, και κυρίως στο βαθμό που μας επιτρέπουν οι ιδεοληψίες μας...

**ΦΩΤΟ.** (Πάνω): Περιμένοντας τους μετανάστες στο Σταθμό Λαρίσης, (Κάτω): Σκηνή από την ταινία «Το Πέρασμα της Κασσάνδρας».

Δ. Τρικεριώτης ([Follow on Twitter](#))