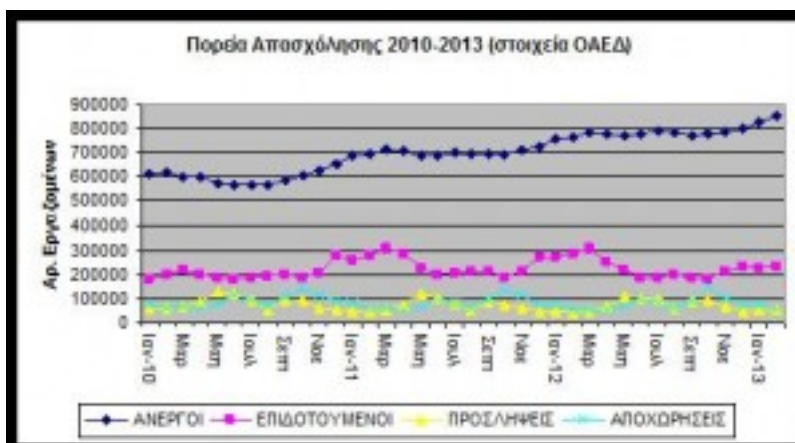


2010-2013: Ακόμη πιο κοντά στην «τελική λύση»...



Η εικόνα στην αρένα της εργασίας του ιδιωτικού τομέα δεν αλλάζει στις βασικές κατευθύνσεις που έχει πάρει τα τελευταία 4 χρόνια της ύφεσης: **(1)** Σταθερή αύξηση των ανέργων, άνω του 40%. Από τον Ιανουάριο του 2010 μέχρι σήμερα περισσότεροι από 240.000 προστέθηκαν να αναζητούν εργασία στον ΟΑΕΔ. **(2)** Μικρότερη, αναλογικά, αύξηση των επιδοτούμενων ανέργων(κάτω από 30%), που υποδηλώνει την απουσία κρατικής ετοιμότητας και μέριμνας και **(3)** Ρυθμός αποχωρήσεων (σύνολο απολύσεων, λήξεων συμβάσεων και οικειοθελών) σε σχέση με τις προσλήψεις που ακολουθεί τις εποχικές διακυμάνσεις χωρίς ακόμη να έχει βρεθεί στο κρίσιμο σημείο στο οποίο οι αποχωρήσεις θα αρχίσουν να υπολείπονται σταθερά των προσλήψεων, ώστε οι θετικές ροές στην μισθωτή εργασία να θεωρηθούν σαν τα πρώτα σημάδια σταθεροποίησης ή οικονομικής ανάκαμψης (Εικόνα 1). Ωστόσο κάποια μεγέθη του τελευταίου εξαμήνου ίσως είναι ενδεικτικά ότι ζυγώσαμε στο ναδίρ της εργασιακής ύφεσης...

Εικόνα 1. Πορεία Απασχόλησης 2010-2013 (*στοιχεία ΟΑΕΔ*)



Στον Πίνακα 1 μπορούμε να παρατηρήσουμε την ελάττωση των αποχωρήσεων στο πρώτο φετινό τρίμηνο σε σχέση με τα τρίμηνα των προηγούμενων ετών, όπως και την ελάττωση των αρνητικών ροών της μισθωτής απασχόλησης. Τα ίδια παρατηρούνται και για το τελευταίο τρίμηνο του 2012(Πίνακας 2) .

Πίνακας 1. Πορεία Απασχόλησης 2010-2013 (Πρώτα τρίμηνα 2010-2013)

	Α΄		Α΄	
	Α΄ 3μηνο	Α΄ 3μηνο	3μηνο	3μηνο
	2010	2011	2012	2013
Προσλήψεις	181961	147660	130509	154778
Αποχωρήσεις	197845	190952	188156	164016
Καθαρές Ροές				
Απασχόλησης	-15587	-43292	-57647	-9238

(στοιχεία ΟΑΕΔ)

Πίνακας 2. Πορεία Απασχόλησης 2010-2013 (Τέταρτα τρίμηνα 2010-2012)

	Δ΄		
	Δ΄ 3μηνο	Δ΄ 3μηνο	3μηνο
	2010	2011	2012
Προσλήψεις	203137	179416	209368
Αποχωρήσεις	335164	318449	316680
Καθαρές Ροές			
Απασχόλησης	-132027	-139033	-107312

(στοιχεία ΟΑΕΔ)

Ωστόσο η ελάττωση των αποχωρήσεων δεν συνοδεύεται και από μία ανάλογη αύξηση των προσλήψεων. Στην περίπτωση του πρώτου τριμήνου του 2013 οι προσλήψεις συνεχίζουν να υπολείπονται του 2010 ενώ στην περίπτωση του τέταρτου τριμήνου του 2012 σε σχέση με το 2010 σημειώνεται μια οριακή αύξηση.

Είναι φανερό ότι ο ιδιωτικός τομέας εξωθείται στα όρια των αντοχών του τρεφόμενος στην κυριολεξία από τις σάρκες του. Δεν δημιουργούνται περισσότερες θέσεις εργασίες, αλλά και οι αποχωρήσεις μειώνονται.

Λιγότερες προσλήψεις και λιγότερες αποχωρήσεις μέσα σε ένα πλαίσιο διαρκώς αυξανόμενης αναζήτησης για εργασία φαίνεται να συνθέτουν την οριακή και αντιφατική εικόνα του εργασιακού σημείου μηδέν στην χώρα μας.

Διάσπαρτο από τα απομεινάρια του παρελθόντος, αλλά χωρίς βούληση και σχέδιο για μια παραγωγική εκκαθάριση και μια αξιοπρεπή διέξοδο.

Προορισμένο, μέσα στην παραλυσία των σοκαρισμένων κατοίκων του, για νέες μειώσεις μισθών και ειδικές οικονομικές ζώνες που σύντομα θα επιστρατευτούν για να δώσουν την «τελική λύση».

Δ. Τρικεριώτης([Follow on Twitter](#))